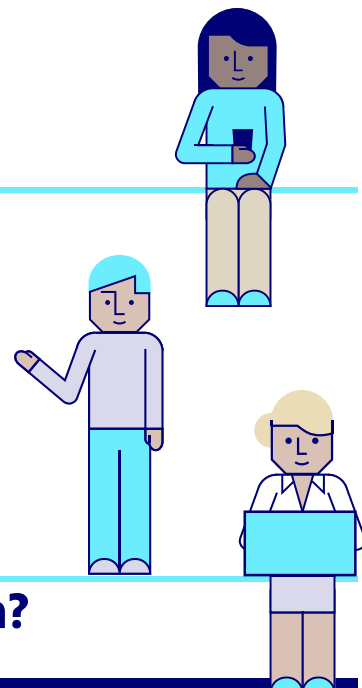


5 consells per fer un ús no sexista de la llengua



Per què és important fer un bon ús de la llengua?

Perquè tothom se senti ben esmentat i ben representat



Per evitar difondre missatges que fomenten estereotips



Per defugir les generalitzacions i les simplificacions que falsegen la realitat



La llengua dels textos de la UOC ha de ser precisa i també respectuosa. Tot i que gramaticalment el masculí, en català i en castellà, pot tenir un ús no marcat i es pot fer servir per referir-se a homes i dones, **hi ha diverses estratègies alternatives per incloure i visibilitzar ambdós sexes.**

01 Formes concretes

És la manera més adequada d'anomenar les persones, si sabem qui són.

Veure exemples

02 Valora si convé agrupar col·lectius

Mots col·lectius (com ara *plantilla, equip, cos, personal*, etc.) en lloc del masculí singular per designar un conjunt de persones.

Veure exemples

03 Aprèn a despersonalitzar

La funció, l'organisme o la unitat, la titulació, etc. en lloc de la persona. La despersonalització és útil per retolar i per a encapçalaments i títols de crèdits (i evita les formes dobles).

Veure exemples

04 Una, dues... formes dobles!

Recurs visibilitzador que es pot fer servir quan hi ha una intenció manifesta de fer visibles les dones. Allarga el text i en dificulta la lectura; per tant, s'ha d'emprar amb compte.

Veure exemples

05 Canvis de redacció

Una bona solució per obtenir un text amb un llenguatge més inclusiu.

Veure exemples

Són solucions possibles que **s'han d'estudiar per a cada cas i que, sobretot, no s'han d'aplicar mecànicament.** Cal tenir en compte el context i el tipus de document; a vegades el gènere masculí és l'única forma adequada.



Pacte d'Estat
contra la violència de gènere

016

5 consells per fer un



01 Formes concretes

Quan es tracta de persones determinades, val més **esmentar-les amb les formes dobles senceres i per separat**, sempre que sigui possible, que no pas agrupades en masculí.

✓ **La vicerectora de Planificació Estratègica i Recerca, Aina Rotllan, i el vicerector de Docència i Aprenentatge, Joan Llopart**, han assistit a les jornades universitàries...

✗ **Els vicerectors de Planificació Estratègica i Recerca, i de Docència i Aprenentatge, Aina Rotllan i Joan Llopart**, han assistit a les jornades universitàries...

En **publicacions, bibliografies i llocs** on surten noms de persones és convenient **desenvolupar el nom** en comptes de posar-hi inicial i prou.

CORTÉS, Josepa; PONS, Vicent (1993). "La biblioteca jurídica de Jaume d'Eixarc (1449)". *Saitabi* (XLIII, pàg. 181-194).

Cal distingir la denominació de les **qualificacions**, que es designen amb la forma masculina, dels adjectius que es refereixen a les persones que tenen aquestes qualificacions, que **es flexionen com correspon segons el sexe de la persona a qui fan referència**.

Maria Corcoll ha obtingut la qualificació d'**apte**.

Maria Corcoll es considera **apta** per a aquesta feina.

[Torna a l'inici](#)

[Més informació](#)

Una bona solució per obtenir un text amb un llenguatge més inclusiu.

[Veure exemples](#)



Pacte d'Estat

contra la violència de gènere

016

5 consells per fer un



U2 Valora si convé agrupar col·lectius

ES POT FER SERVIR	EN COMPTES DE
els infants / les criatures / la infància / la mainada / la quitxalla / la canalla	els nens
l'estudiantat	els estudiants
el personal docent / el professorat	els professors
el funcionariat / el cos funcional	els funcionaris
la gent gran / les persones grans / les persones d'edat / la vellesa / les persones velles	els grans / els vells
la joventut / el jovent	els joves
l'alumnat	els alumnes
la persona encarregada / la persona que s'encarrega de	l'encarregat
la persona / les persones / l'ésser humà	l'home

[Torna a l'inici](#)

[Més informació](#)

Una bona solució per obtenir un text amb un llenguatge més inclusiu.

[Veure exemples](#)

cas i que, sobretot, no s'hani d'aplicar mecànicament. Cal tenir en compte el context i el tipus de document; a vegades el gènere masculí és l'única forma adequada.



Pacte d'Estat
contra la violència de gènere
016

U3 Aprèn a despersonalitzar

ES POT FER SERVIR	EN COMPTES DE
direcció d'estudis	director / directora d'estudis
tutoria	tutor(s) / tutora
consultoria	consultor(s) / consultora
secretaria	secretari / secretària
consell assessor / assessoria	assessor(s) / assessora
coordinació	coordinador(s) / coordinadora
col·laboracions	col·laborador(s) / col·laboradora
notaria	notari / notària
ministeri	ministre / ministra

Altres solucions, segons el lloc on hagi d'anar l'escrit, són les següents:

Alcaldia [millor que *L'alcalde*]

Gabinet de psicologia [millor que *Psicòlegs*]

Impressor a... [millor que *Impressor/a*]

[Torna a l'inici](#)

[Més informació](#) 

[Veure exemples](#)

5 consells per fer un ús no sexista de la



04 Una, dues... formes dobles!

En els àmbits acadèmics i administratius, aquesta intenció es concreta sobretot en les referències a **càrrecs o professions que tant pot ocupar un home com una dona**.

Oferim una plaça de **secretari o secretària de direcció i una d'enginyer tècnic o enginyera tècnica d'obres públiques** [millor que *secretari de direcció i una d'enginyer tècnic d'obres públiques*].

És útil en **encapçalaments d'escrius** (circulars, cartes generals, etc.).

Companyes i companys
Estimats pares i mares
Benvolgudes senyores i senyors
Estimades amigues i amics
Benvolguts amics i benvolgudes amigues

S'ha d'**alternar el femení i el masculí** en primer terme o segon, **sense utilitzar barres**. L'**ús de formes dobles abreujades només és adequat en textos breus i esquemàtics** (impresos, llistes, taules, gràfics, etc.) **i quan calgui per problemes d'espai**.

els nens i les nenes
[i no pas *els/les nens/nenes*]

noies i nois
[i no pas *nois/noies*]

[Torna a l'inici](#)

[Càrrecs i perfils professionals més habituals](#)

[Més informació](#)

5 Canvis de redacció

Una bona solució per obtenir un text amb un llenguatge més inclusiu.

[Veure exemples](#)

cas i que, sobretot, no s'han d'aplicar mecànicament. Cal tenir en compte el context i el tipus de document; a vegades el gènere masculí és l'única forma adequada.



Pacte d'Estat
contra la violència de gènere

016



U5 Canvis de redacció

Eliminació del determinant davant el substantiu, però s'ha de vigilar que el sentit no se'n ressentí.

- Alumnes de la UPC es reuneixen a...
- Professionals de l'ensenyament diuen...

Eliminació de la marca de sexe sense substituir-la per res si s'entén pel context.

- Permet una lectura més fàcil [millor que *Permet una lectura més fàcil als nens*] [en un manual dedicat a l'aprenentatge de la lectura].

Canvi del determinant amb marca de sexe per un altre que no en tingui (*tothom, qualsevol, cadascú, ningú, cada, cap, etc.*).

- **Cada** docent haurà de saber... [millor que *El*].
- El coneixement implícit que té **qualsevol** parlant... [millor que *el*].

Construcció de la frase d'una altra manera.

- **Us donem la benvinguda** a la UOC [millor que *Benvinguts*].
- **Nosaltres tres serem les persones** responsables d'aquests estudis [millor que *Tots tres serem els*].
- Fes clic al botó **Accepta** per **mantenir la connexió** [millor que *mantenir-te connectat/ada*].

Canvi de la redacció en la pronominalització i la forma verbal.

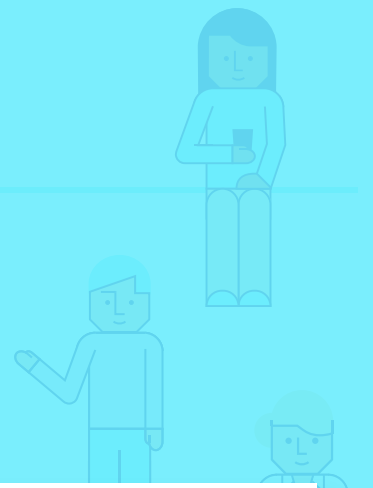
- Sempre miren d'entendre's [no cal dir *entre ells*].
- Analitzem els problemes amb què **ens encarem** [millor que *ens veiem encarats*].
- Qui presenti... / Si algú presenta... / Qui vulgui presentar una demanda... [millor que *El demandant*].

[Veure més exemples](#)

[Torna a l'inici](#)

[Més informació](#)

5 consells per fer un ús no sexista de la llengua



05 Canvis de redacció

Utilització de la **passiva pronominal**.

- Hem de procurar **que es participi** en les activitats [millor que *la participació dels nois*].

Substitució dels termes marcats de masculí-femení per altres; recurs que es fa molt en impresos i papers, per no duplicar-los.

- Nom (o espai i prou) [millor que *Sr./Sra.*].
- La persona interessada / afectada [millor que *L'interessat / afectat*].
- Data de naixement / Natural de / Domicili [millor que *Nascut/uda*]

Substitució d'una paraula determinada per un sinònim que no canviï de gènere, però cal mirar que no es traixi el significat.

- Hem de vigilar que cap **infant / criatura** no es perdi [millor que *nen*].
- L'**estudiant** que aprovi rebrà un premi [millor que *alumne*, perquè la forma *estudiant* inclou femení i masculí].

[Torna a l'inici](#)

[Veure menys exemples](#)

05 Canvis de redacció

Una bona solució per obtenir un text amb un llenguatge més inclusiu.

[Veure exemples](#)

Són solucions possibles que **s'han d'estudiar per a cada cas i que, sobretot, no s'han d'aplicar mecànicament**. Cal tenir en compte el context i el tipus de document; a vegades el gènere masculí és l'única forma adequada.



Pacte d'Estat
contra la violència de gènere

016